

บทที่ 1

บทนำ

1.1 ความเป็นมาของโครงการ

โครงการ The Base Sukhumvit 71 (เดอะ เบส สุขุมวิท 71) ของบริษัท แอสสิริ จำกัด (มหาชน) เป็นโครงการประเภทอาคารอยู่อาศัยรวม (อาคารชุด) สูง 19 ชั้น จำนวน 1 อาคาร มีห้องชุดพักอาศัย จำนวน 419 ห้อง และที่จอดรถ จำนวน 156 คัน ก่อสร้างบนแปลงที่ดิน จำนวน 2 แปลง เนื้อที่ดินรวม 2 ไร่ 1 งาน 15.7 ตร.ว หรือ 3,662.82 ตร.ม.

โครงการได้มอบหมายให้บริษัท ตาเคา สิ่งแวดล้อม จำกัด เป็นผู้จัดทำและเสนอรายงานการประเมินผลกระทบสิ่งแวดล้อมของโครงการ The Base Sukhumvit 71 (เดอะ เบส สุขุมวิท 71) ให้สำนักงานนโยบายและแผนทรัพยากรธรรมชาติและสิ่งแวดล้อม และกรุงเทพมหานคร ดำเนินการตามขั้นตอนการพิจารณารายงานการประเมินผลกระทบสิ่งแวดล้อม ซึ่งทางกรุงเทพมหานคร ได้พิจารณาและนำเสนอรายงานฯ ให้คณะกรรมการผู้ชำนาญการพิจารณารายงานการประเมินผลกระทบสิ่งแวดล้อม ด้านอาคาร การจัดสรรที่ดิน และบริการชุมชน กรุงเทพมหานคร ตามลำดับการพิจารณา ในการประชุมครั้งที่ 31/2564 เมื่อวันที่ 24 พฤษภาคม 2564 คณะกรรมการผู้ชำนาญการฯ มีมติให้ความเห็นชอบรายงานการประเมินผลกระทบสิ่งแวดล้อมโครงการ The Base Sukhumvit 71 (เดอะ เบส สุขุมวิท 71) โดยให้บริษัท แอสสิริ จำกัด (มหาชน) เจ้าของโครงการปฏิบัติตามมาตรการป้องกันและแก้ไขผลกระทบสิ่งแวดล้อม และมาตรการติดตามตรวจสอบผลกระทบสิ่งแวดล้อมที่เสนอไว้ในรายงานฯ อย่างเคร่งครัด ตามหนังสือแจ้งที่ ทส 1010.5/9990 ลงวันที่ 15 กุมภาพันธ์ 2564

เพื่อให้การดำเนินการตามมาตรการดังกล่าวเป็นไปตามเงื่อนไขที่กำหนดไว้ในหนังสือเห็นชอบผลการพิจารณารายงานการประเมินผลกระทบสิ่งแวดล้อม บริษัท แอสสิริ จำกัด (มหาชน) ได้มอบหมายให้ บริษัท เอ็นไวแล็บ จำกัด ซึ่งเป็นบริษัทฯ ในเครือของบริษัท นิติส ซัพพลาย แอนด์เซอร์วิส จำกัด และเป็นห้องปฏิบัติการวิเคราะห์เอกชนที่ได้รับอนุญาตจากกรมโรงงานอุตสาหกรรม เลขทะเบียนว - 118 เป็นผู้ตรวจวัดคุณภาพสิ่งแวดล้อม และจัดทำรายงานผลการปฏิบัติตามมาตรการป้องกัน และแก้ไขผลกระทบสิ่งแวดล้อมและมาตรการติดตามตรวจสอบผลกระทบสิ่งแวดล้อม ของโครงการ The Base Sukhumvit 71 (เดอะ เบส สุขุมวิท 71) ให้สำนักงานนโยบายและแผนทรัพยากรธรรมชาติและสิ่งแวดล้อม และหน่วยงานที่เกี่ยวข้อง ได้รับทราบผลการติดตามตรวจสอบต่อไป

1.2 วัตถุประสงค์ของการจัดทำรายงาน

- 1) เพื่อสรุปผลการปฏิบัติตามมาตรการป้องกันและแก้ไขผลกระทบสิ่งแวดล้อมและมาตรการติดตามตรวจสอบผลกระทบสิ่งแวดล้อม โครงการ The Base Sukhumvit 71 (เดอะ เบส สุขุมวิท 71) ของบริษัท แสตนลิริ จำกัด (มหาชน) (ระยะก่อสร้าง)
- 2) เพื่อนำผลการติดตามตรวจสอบผลกระทบสิ่งแวดล้อมมาเปรียบเทียบกับค่ามาตรฐานที่หน่วยราชการกำหนด และนำไปเป็นแนวทางในการจัดระบบการจัดการสิ่งแวดล้อมต่อไป
- 3) เพื่อเป็นแนวทางป้องกันและแก้ไขมลภาวะที่อาจจะมีผลกระทบต่อคุณภาพสิ่งแวดล้อมภายในโครงการและต่อพื้นที่รอบโครงการ
- 4) เพื่อสรุปเป็นข้อมูลคุณภาพสิ่งแวดล้อมในการนำเสนอกับองค์กรและหน่วยงานต่างๆที่เกี่ยวข้อง ในการปฏิบัติตามเงื่อนไขหรือข้อระเบียบที่กำหนดไว้ทั้งในส่วนของทางบริษัทเอง และหน่วยงานที่เกี่ยวข้อง

1.3 ขอบเขตการศึกษา

ดำเนินการรวบรวมผลการปฏิบัติตามมาตรการป้องกันและแก้ไขผลกระทบสิ่งแวดล้อมของโครงการ The Base Sukhumvit 71 (เดอะ เบส สุขุมวิท 71) ที่ระบุไว้ในหนังสือเห็นชอบรายงานฯ รวมทั้งรวบรวมเอกสารเพื่อเป็นหลักฐานประกอบผลการปฏิบัติตามมาตรการป้องกันและแก้ไขผลกระทบสิ่งแวดล้อมที่ครอบคลุมในประเด็นต่างๆ เช่น สภาพภูมิประเทศ คุณภาพอากาศในบรรยากาศโดยทั่วไป ระดับเสียงโดยทั่วไป ความสั่นสะเทือน การบำบัดน้ำเสีย การระบายและการป้องกันน้ำท่วม การจัดการมูลฝอย ระบบไฟฟ้า/ระบบป้องกันอัคคีภัย อาชีวอนามัยและความปลอดภัยในการทำงาน สุขภาพ สุนทรียภาพ สภาพเศรษฐกิจและสังคม การมีส่วนร่วมของประชาชน และชุมชนสัมพันธ์ การรับเรื่องร้องเรียน เป็นต้น

1.4 วิธีการศึกษาและจัดทำรายงาน

การจัดทำรายงานฯ จะดำเนินการตามแนวทางการจัดทำรายงานผลการปฏิบัติตามมาตรการป้องกันและแก้ไขผลกระทบสิ่งแวดล้อมและมาตรการติดตามตรวจสอบผลกระทบสิ่งแวดล้อม ที่กำหนดโดยกองวิเคราะห์ผลกระทบสิ่งแวดล้อม สำนักงานนโยบายและแผนทรัพยากรธรรมชาติและสิ่งแวดล้อม มีรายละเอียดการดำเนินงานต่อไปนี้

- 1.4.1 ตรวจสอบผลการปฏิบัติตามมาตรการป้องกัน และแก้ไขผลกระทบสิ่งแวดล้อมที่เสนอไว้ในรายงานการประเมินผลกระทบสิ่งแวดล้อม และข้อกำหนดเพิ่มเติม โดยคณะกรรมการผู้ชำนาญการสิ่งแวดล้อมของสำนักงานนโยบายและแผนทรัพยากรธรรมชาติและสิ่งแวดล้อม โดยมีขอบเขตของการดำเนินงานดังต่อไปนี้

- จัดทำตารางผลการปฏิบัติตามมาตรการป้องกัน และแก้ไขผลกระทบสิ่งแวดล้อมที่กำหนดไว้ในรายงานการประเมินผลกระทบสิ่งแวดล้อม
 - เหตุผลที่ไม่ปฏิบัติหรือไม่สามารถปฏิบัติตามมาตรการได้อย่างครบถ้วน
 - เสนอมาตรการป้องกันและแก้ไขผลกระทบสิ่งแวดล้อม ในสภาพปัจจุบันที่เปลี่ยนแปลงไปจากมาตรการป้องกันและแก้ไขผลกระทบสิ่งแวดล้อมที่ได้เสนอไว้ในรายงานการประเมินผลกระทบสิ่งแวดล้อม พร้อมให้เหตุผลประกอบการเปลี่ยนแปลงดังกล่าว
- 1.4.2 ติดตามตรวจสอบผลกระทบสิ่งแวดล้อมในบริเวณพื้นที่โครงการและพื้นที่ใกล้เคียงโครงการ ตามกำหนดไว้ในรายงานการประเมินผลกระทบสิ่งแวดล้อม และรายละเอียดการตรวจวัดคุณภาพสิ่งแวดล้อม โดยมีข้อมูลการนำเสนอต่อไปนี้
- แสดงดัชนีในการตรวจวัด วิธีการเก็บตัวอย่าง และวิธีการวิเคราะห์ตัวอย่างตามที่กำหนดในรายงานการประเมินผลกระทบสิ่งแวดล้อม หรือมาตรการที่เป็นยอมรับ ของหน่วยงานราชการไทย
 - ผลการตรวจวัดคุณภาพสิ่งแวดล้อมวิเคราะห์ผล และเปรียบเทียบกับมาตรฐาน คุณภาพสิ่งแวดล้อมของหน่วยงานราชการไทย
 - แสดงภาพถ่ายขณะทำการเก็บตัวอย่าง และภาพเครื่องมือขณะตรวจวัดและภาพถ่าย สถานที่ตรวจวัด

1.5 แผนการดำเนินการ

รายงานการประเมินผลกระทบสิ่งแวดล้อมโครงการ The Base Sukhumvit 71 (เดอะ เบส สุขุมวิท 71) ของบริษัท แอสติริ จำกัด (มหาชน) ผ่านการเห็นชอบจากสำนักงานนโยบายและแผนทรัพยากรธรรมชาติและสิ่งแวดล้อมเมื่อเดือนกุมภาพันธ์ พ.ศ. 2564 ทางบริษัท แอสติริ จำกัด (มหาชน) จึงได้จัดให้มีแผนการก่อสร้างโครงการและแผนติดตามตรวจสอบผลกระทบสิ่งแวดล้อม (ระยะก่อสร้าง) แสดงดัง ตารางที่ 1.5-1 และตารางที่ 1.5-2 ตามลำดับ

รายงานผลการปฏิบัติตามมาตรการป้องกันและแก้ไขผลกระทบสิ่งแวดล้อมและมาตรการติดตามตรวจสอบผลกระทบสิ่งแวดล้อม
โครงการ The Base Sukhumvit 71 (เดอะ เบส สุขุมวิท 71) (ระยะก่อสร้าง) ระหว่างเดือนกรกฎาคม-ธันวาคม 2565

ตารางที่ 1.5-1 แผนการก่อสร้าง

Item	Description	เวลา เดือน	ระยะเวลาก่อสร้าง (เดือน)																										
			1	2	3	4	5	6	7	8	9	10	11	12	13	14	15	16	17	18	19	20	21	22	23	24	25	26	27
1	งานปรับสภาพพื้นที่และทำฐานราก	3																											
2	งานโครงสร้างและสถาปัตยกรรมอาคาร	24																											
3	งานระบบสาธารณูปโภค	22																											
4	งานตกแต่งภายในและภายนอก	9																											
5	งานเก็บทำความสะอาด	3																											

ที่มา : รายงานการประเมินผลกระทบสิ่งแวดล้อม โครงการ The Base Sukhumvit 71 (เดอะ เบส สุขุมวิท 71) , 2564

ตารางที่ 1.5-2 แผนการติดตามตรวจสอบผลกระทบสิ่งแวดล้อม (ระยะก่อสร้าง)

คุณภาพสิ่งแวดล้อม	ตำแหน่งตรวจวัด	แผนการตรวจวัดเดือนกรกฎาคม-ธันวาคม 2565					
		ก.ค.	ส.ค.	ก.ย.	ต.ค.	พ.ย.	ธ.ค.
1. สภาพภูมิประเทศ	- พื้นที่โครงการ	✓	✓	✓	✓	✓	✓
2. คุณภาพอากาศ	- บริเวณพื้นที่โครงการ (ทิศตะวันตก) - วัดได้	✓	✓	✓	✓	✓	✓
3. เสียง	- บริเวณพื้นที่โครงการ (ทิศตะวันตก) - วัดได้	✓	✓	✓	✓	✓	✓
4. ความสั่นสะเทือน	- บริเวณพื้นที่โครงการ (ทิศตะวันตก) - วัดได้	✓	✓	✓	✓	✓	✓
5. การพังทลายของดิน	- บริเวณพื้นที่โครงการ (ทิศตะวันตก)	✓	✓	✓	✓	✓	✓
6. การจราจร	- ภายในพื้นที่โครงการ ได้แก่ ผิวถนน	✓	✓	✓	✓	✓	✓
7. การบำบัดน้ำเสีย	- บริเวณบ่อพักน้ำสุดท้ายของระบบระบายน้ำของโครงการ	✓	✓	✓	✓	✓	✓
8. ระบบน้ำใช้	- ท่อระบบน้ำใช้ และถังเก็บน้ำสำรอง	✓	✓	✓	✓	✓	✓
9. การระบายน้ำและป้องกันน้ำท่วม	- รางระบายน้ำ และบ่อคัดตะกอน	✓	✓	✓	✓	✓	✓
10. การจัดการมูลฝอย	- ถังรับมูลฝอย	✓	✓	✓	✓	✓	✓
11. ระบบไฟฟ้า/ระบบป้องกันอัคคีภัย	- สายไฟ และอุปกรณ์ไฟฟ้าต่างๆ	✓	✓	✓	✓	✓	✓
12. อาชีวอนามัยและความปลอดภัยในการทำงาน	- สถิติการเกิดอุบัติเหตุและการบาดเจ็บ - การเจ็บป่วยจากการปฏิบัติงาน	✓	✓	✓	✓	✓	✓
13. สุขภาพ	- เครื่องจักรอุปกรณ์ - ผู้พักอาศัยข้างเคียงพื้นที่ก่อสร้างโครงการ	✓	✓	✓	✓	✓	✓

หมายเหตุ: ✓ ดำเนินการตรวจวัดตามมาตรการที่กำหนด

ตารางที่ 1.5-2 (ต่อ) แผนการติดตามตรวจสอบผลกระทบสิ่งแวดล้อม (ระยะก่อสร้าง)

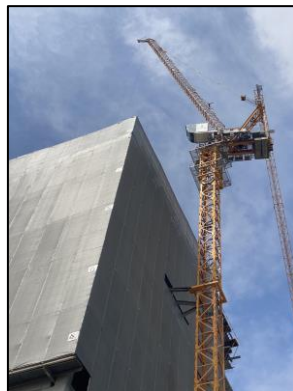
คุณภาพสิ่งแวดล้อม	ตำแหน่งตรวจวัด	แผนการตรวจวัดเดือนกรกฎาคม-ธันวาคม 2565					
		ก.ค.	ส.ค.	ก.ย.	ต.ค.	พ.ย.	ธ.ค.
14. คุณภาพ	- รั้วชั่วคราวโดยรอบโครงการ	✓	✓	✓	✓	✓	✓
15. สภาพเศรษฐกิจและสังคม	- บ้านเรือนและสถานประกอบการในรัศมี 100 ม. พื้นที่อ่อนไหวและเส้นทางขนส่งวัสดุก่อสร้างในรัศมี 1 กม. โดยรอบพื้นที่โครงการ	-	-	✓	-	-	-
16. การมีส่วนร่วมของประชาชน และชุมชนสัมพันธ์	- บ้านเรือนและสถานประกอบการในรัศมี 100 ม. พื้นที่อ่อนไหวและเส้นทางขนส่งวัสดุก่อสร้างในรัศมี 1 กม. โดยรอบพื้นที่โครงการ	✓	✓	✓	✓	✓	✓
17. การรับเรื่องร้องเรียน	- จุดตั้งกล่องรับเรื่องร้องเรียนและความคิดเห็นด้านหน้าโครงการ - สำนักงานควบคุมการก่อสร้างของโครงการ	✓	✓	✓	✓	✓	✓

หมายเหตุ : ✓ ดำเนินการตรวจวัดตามมาตรการที่กำหนด

- โครงการดำเนินการทำแบบสอบถามปีละ 1 ครั้ง โดยดำเนินการเมื่อเดือนกันยายน 2565

1.6 สถานภาพของโครงการปัจจุบัน

สถานภาพของโครงการในปัจจุบัน เมื่อเดือนพฤศจิกายน 2565 พบว่า โครงการอยู่ในช่วงงาน
โครงสร้างอาคาร สถานภาพการก่อสร้างในปัจจุบันแสดงดัง ภาพที่ 1.6-1



ภาพที่ 1.6-1 สถานภาพการก่อสร้างโครงการในปัจจุบัน